

JB BARTELS BEHEER BV CO2 EMISSIE INVENTARIS RAPPORT

3.A.1-2 Emissie Inventaris 2018

Versie: 2019-01

Versie datum: 08-11-2019

Opgesteld door: Martijn Peters & Jeroen Bartels

Status: Definitief

Inhoudsopgave

1. Introductie en verantwoording	2
2. Beschrijving van de organisatie.....	3
3. Verantwoordelijke.....	4
4. Basisjaar en rapportage	4
5. Organisatiegrenzen	4
6. Directie en indirecte GHG emissies	5
6.1 Berekende GHG emissies	5
6.2 Verbranding biomassa	6
6.3 GHG-verwijderingen	6
6.4 Uitsluitingen.....	6
6.5 Belangrijkste beïnvloeders.....	6
6.6 Toekomst.....	6
6.7 Significante veranderingen.....	7
7. Kwantificeringsmethoden.....	7
8. Emissiefactoren	8
9. Onzekerheden	8
10. Rapportage volgens ISO 14064-1 deel 7	9

1. Introductie en verantwoording

JB Bartels Beheer BV levert (direct en indirect) producten en diensten aan opdrachtgevers die bij aanbestedingen gunningsvoordeel hanteren aan de hand van de CO2-prestatieladder. Voor JB Bartels Beheer BV zijn deze opdrachtgevers voornamelijk gemeenten, provincies, waterschappen en andere semi overheden. Met de CO2-prestatieladder worden leveranciers uitgedaagd en gestimuleerd om de eigen CO2-uitstoot te kennen en te verminderen. Hoe meer een bedrijf zich inspant om CO2 te reduceren, hoe meer kans op gunning bij een opdracht.

De CO2-prestatieladder kent vier invalshoeken:

1. **INZICHT** – Het opstellen van een onomstreden CO2 footprint conform de ISO 14064-1 norm en daarmee inzicht krijgen in de CO2-uitstoot van het bedrijf.
2. **CO2-REDUCTIE** – De ambitie van het bedrijf om de CO2-uitstoot te verminderen.
3. **TRANSPARANTIE** – De wijze waarop een bedrijf in-en extern communiceert over haar CO2 footprint en reductiedoelstellingen.
4. **DEELNAME AAN INITIATIEVEN** – (in sector of keten) om CO2 te reduceren.

Elke invalshoek is onderverdeeld in vijf niveaus. Hoe hoger het niveau per invalshoek, hoe meer punten het bedrijf ontvangt. Een erkende certificerende instantie beoordeelt de activiteiten en bepaalt het niveau van de CO2-prestatieladder. Hiervoor moeten stappen zijn gezet op alle invalshoeken van de ladder.

In dit rapport wordt de emissie-inventaris van JB Bartels Beheer BV over 2018 besproken. Dit rapport richt zich op invalshoek A (inzicht) en invalshoek B (CO2-reductie) van de CO2-prestatieladder. De CO2 footprint geeft een inventarisatie van de totale hoeveelheid uitgestoten broeikasgassen¹: de GHG emissies. Daarnaast geeft het inzicht in de herkomst van deze emissies met een verdeling naar directe en indirecte GHG emissies (respectievelijk scope 1 en scope 2).

De inventarisatie is een verantwoording van eis 3.A.1 van de CO2-prestatieladder en is uitgevoerd conform de ISO 14064-1:2006 [E]"quantification and reporting of green house gas emissions and removals". In dit rapport wordt de CO2 footprint gerapporteerd volgens Paragraaf 7.3.1. van deze norm. In hoofdstuk 3.9 is hiertoe een kruistabel opgenomen. In de rapportage voor de CO2-prestatieladder wordt er onderscheid gemaakt tussen de scope 1, 2 en 3. Deze indeling is oorspronkelijk afkomstig uit het GHG-protocol². De SKAO plaatst business travel en personal cars for business travel in scope 2 in plaats van de scope 3. Omdat deze rapportage voor de CO2-prestatieladder van de SKAO is, worden de scope 1 en scope 2 categorieën van de SKAO aangehouden.

¹ Het gaat hier om de 6 geïdentificeerde Kyotogassen: CO₂, CH₄, N₂O, HFC s, PFC s en SF₆

² Informatie over het Greenhouse gas Protocol is te vinden op www.ghgprotocol.org

2. Beschrijving van de organisatie

Hieronder volgt een korte beschrijving van de organisatie.

67 jaar ervaring in grond, groen & infra en industrie service.

Alle projecten worden zoveel mogelijk in eigen beheer uitgevoerd. Een modern en uitgebreid machinepark draagt hier aan bij. Zo beschikt het bedrijf over een diversiteit aan tractoren en oogstmachines, shovels, bulldozers en graafmachines in de range van 1 tot 60 ton veelal uitgerust met aangepaste gieken. De vrachtauto's bestaan voornamelijk uit kippers, trailers, diepladers en verschillende specialistische voertuigen met kranen. Onderhoud wordt uitgevoerd in een eigen uitgebreide werkplaats welke uitgerust is met een APK station voor de eigen machines en een constructie afdeling waar machines en of hulpstukken onderhouden en of aangepast kunnen worden.

Het werkgebied bevindt zich in een omtrek van ± 100 km rond het bedrijf. Actief zijn wij in Brabant, Zeeland en Zuid Holland onder andere met het maai-onderhoud van sloten, bermen en dijken, maar ook met infra-projecten en de verhuur van bemand materieel. Wij hebben een diversiteit aan projecten voltooid voor allerlei opdrachtgevers, zowel voor de overheid, semioverheid als particuliere sector. Een greep uit de uitgevoerde werken zijn het baggeren/saneren van watergangen, het aanleggen van natuurgebieden, aanleg retentiebekkens en overige cultuurtechnische en infrastructurele projecten, zowel in hoofd- als onder aanneming zijn deze werken uitgevoerd. JB Bartels Beheer BV is opgericht in 1952. Vanaf die tijd is men actief in de land- en tuinbouw sector. Naast deze werkzaamheden is men in 1960 al in gaan spelen op de wegenbouw en allerlei vormen van cultuurtechnisch werk. Omstreeks 1975 werd de eerste vrachtauto toegevoegd aan het bedrijf.

Missie/visie

De directie, projectteams en medewerkers van JB Bartels Beheer BV staan allemaal met beide benen op de grond en regelmatig ook in de grond. Om de haalbaarheid van projecten zowel letterlijk als figuurlijk tot op de bodem uit te zoeken. Technisch, planologisch als ook economisch. De hands-on / non-nonsens mentaliteit kenmerkt waar het bedrijf al die jaren al voor staat namelijk: kennis, trots en kwaliteit.

JB Bartels Beheer BV is ISO 9001:2015 en VCA**2017/6.0 gecertificeerd en heeft een BRL SIKB 7000 (protocol 7001) certificaat. JB Bartels Beheer BV is tevens ook een erkend leerbedrijf. Het is de wens om in de toekomst ook ISO 50001 gecertificeerd te zijn. Met CO2 reductie is het bedrijf ook al bezig. Zo zijn er aan het kantoorpand en de werkplaats diverse energiebesparende maatregelen getroffen. Er is al vaker overwogen om het certificaat te behalen. Niet alleen om gunningsvoordelen te krijgen maar ook omdat het past binnen het totale MVO beleid en extern uitgedragen mag worden dat het bedrijf CO2 bewust is.

3. Verantwoordelijke

De verantwoordelijke voor de stuurcyclus Co2-reductie alsmede alle activiteiten die hieraan gekoppeld zijn, zoals het behalen van de doelstellingen, is KAM-Coördinator Martijn Peters. Hij rapporteert rechtstreeks aan de directie.

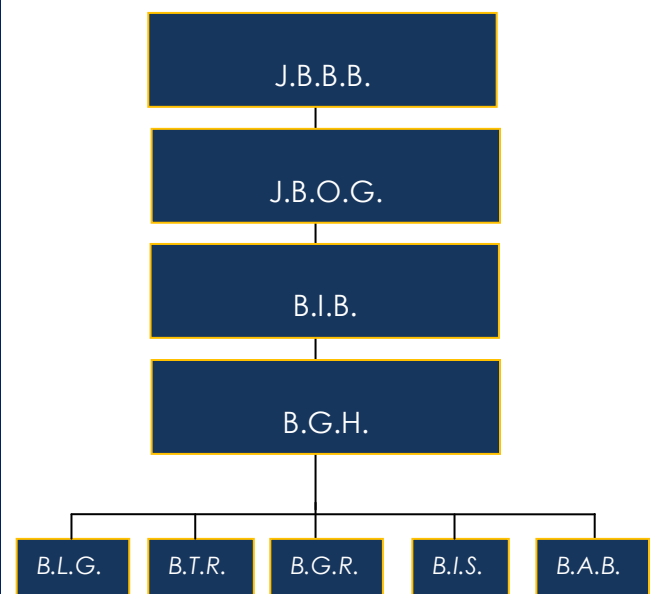
4. Basisjaar en rapportage

In 2019 is voor de eerste maal een emissie inventaris volgens het GHG-Protocol opgesteld. Dit rapport betreft het jaar 2018 en dit jaar dient tevens als referentiejaar voor de CO2-reductiedoelstellingen.

5. Organisatiegrenzen

Alle activiteiten van JB Bartels Beheer BV worden meegenomen in de CO2-inventarisatie³. Er is een bestuurder: dhr. J.J.A. Bartels. Dit is de Directeur van JB Bartels Beheer BV voor de volledigheid word ook de auto van de directie meegenomen in de emissie inventarisatie. Voor een duidelijker beeld van hoe de organisatie is opgebouwd, vind u hieronder een organisatie schema en een organogram.

Afkorting + FTE's (Totaal 70)	Omschrijving
JBBB (1)	JB Bartels Beheer B.V.
JBOG (0)	JB Bartels Onroerend Goed B.V.
BIB (0)	Bartels Intern Beheer B.V.
BGH (1)	Bartels Groep Holding B.V.
BLG (17)	Bartels Loon- en Grondwerken B.V.
BTR (19)	Bartels Transporten B.V.
BGR (28)	Bartels Grondwerken B.V.
BIS (0)	Bartels Industrie Service B.V.
BAB (4)	Bartels Aannemersbedrijf B.V.



Figuur 1: Organogram + FTE's per werkmaatschappij

³ Greenhouse Gas Protocol Hoofdstuk 3 Setting Organizational Boundaries

6. Directie en indirecte GHG emissies

In dit hoofdstuk worden de berekende GHG emissies toegelicht.

6.1 Berekende GHG emissies

De totale directe en indirecte GHG emissie van JB Bartels Beheer Bv bedroeg in 2018: 6.866,88 Ton CO₂. Hiervan werd 6.805,56 ton CO₂ veroorzaakt door directe GHG emissies (scope 1) en 61,32 Ton CO₂ door indirecte GHG emissies (scope 2).

JB Bartels Beheer BV heeft de scopes als volgt ingevuld:

Scope 1:

- Brandstofverbruik:
 - Tankeiland bedrijfslocatie (Diesel/GTL Diesel/Benzine);
 - Tankeiland bedrijfslocatie (AdBlue); (uitgesloten zie 3.4.4.)
 - Tankpassen Multi Tankcard;
 - Mobiele tank units (Diesel);
 - Tankeiland 2 (Diesel);
- Gasverbruik bedrijfslocatie;
 - Kantoor/werkplaats
 - "Nieuwe" loods
- ATAL gas t.b.v. lassen in de werkplaats; (uitgesloten zie 3.4.4.)
- Acetyleen t.b.v. snijden in de werkplaats; (uitgesloten zie 3.4.4.)
- ARGON t.b.v. lassen in de werkplaats; (uitgesloten zie 3.4.4.)
- Mengsmering t.b.v. klein materieel; (uitgesloten zie 3.4.4.)
- Propaangas t.b.v. van verwarmen keten; (uitgesloten zie 3.4.4.)

Scope 2:

- Elektriciteitsverbruik: indirecte emissie van ingekochte elektra op het kantoor en in de werkplaats.
- Zakelijke vliegtuigkilometers / Zakelijke kilometers met privé auto komen zelden tot nooit voor en zijn om die reden buiten de footprint gelaten. (uitgesloten zie 3.4.4.)

Bedrijfsgrootte:

De totale CO₂-uitstoot van JB Bartels Beheer BV bedroeg in 2018: 6.866,88 Ton CO₂. JB Bartels Beheer BV valt daarmee qua CO₂-uitstoot in de categorie groot bedrijf.

Verificatie:

Eis 3.A.2, verificatie emissie inventaris. JB Bartels Beheer BV heeft er voor gekozen haar emissie-inventaris 2018 niet door een CI/NEA-erkend bureau te laten verifiëren.

6.2 Verbranding biomassa

Verbranding van biomassa vond niet plaats bij JB Bartels Beheer BV in 2018.

6.3 GHG-verwijderingen

Er heeft geen broeikasgasverwijdering of compensatie plaatsgevonden bij JB Bartels Beheer BV in 2018.

6.4 Uitsluitingen

Er zijn een aantal emissies welke JB Bartels Beheer BV uitsluit omdat deze zelden tot nooit voorkomen en dus nooit van grote invloed zullen zijn op de CO2 Footprint:

- Zakelijke vliegtuigkilometers / Zakelijke kilometers met privé auto;
- Tankeiland bedrijfslocatie (AdBlue);
- ATAL gas t.b.v. van laswerkzaamheden;
- ACETYLEEN t.b.v. van snijwerkzaamheden;
- ARGON t.b.v. laswerkzaamheden;
- Mengsmering t.b.v. klein materieel;
- Propaangas t.b.v. verwarmen keten.

6.5 Belangrijkste beïnvloeders

Binnen JB Bartels Beheer BV zijn geen individuele personen te benoemen die een dermate invloed op de CO2 footprint hebben, dat gedragsverandering van deze individuele persoon alleen al zou zorgen voor een significante verandering in de CO2 footprint.

6.6 Toekomst

De emissies in de paragrafen hierboven zijn vastgesteld voor het jaar 2018. De verwachting is dat deze emissies in het komende jaar, 2019 (t.o.v. 2018), niet aan grote verandering onderhevig zullen zijn. De verwachting is echter wel gezien de doelstellingen van JB Bartels Beheer BV, dat de CO2 uitstoot jaarlijks met minimaal 1% zal dalen.

6.7 Significante veranderingen

Zoals in hoofdstuk 4 beschreven geldt 2018 als basis jaar. De veranderingen worden hieronder gepresenteerd:

Scope 1	2018	2019	2020	2021
Aardgas	34,28			
Tankeiland (Diesel)	2.558,81			
Tankeiland (Benzine)	42,31			
Tankpas (Diesel)	8,67			
Tankpas (Benzine)	1,47			
Mobiele tank units (Diesel)	1.032,95			
Tankeiland 2 (Diesel)	3.127,07			
Scope 2				
Electra	61,32			
Totaal (ton) CO2	6.866,88			

7. Kwantificeringsmethoden

Voor het kwantificeren van de CO2-uitstoot is gebruik gemaakt van een emissie model. In het model kunnen alle verbruiken worden ingevuld. Vervolgens wordt de daarbij behorende CO2-uitstoot automatisch berekend. Hierbij zijn de actuele emissiefactoren van de website www.co2emissiefactoren.nl gehanteerd.

In hoofdstuk 2.5 van het CO2 reductieplan van JB Bartels Beheer BV wordt beschreven waar de brongegevens per energiestroom vandaan komen.

8. Emissiefactoren

Voor de inventarisatie van de CO₂-uitstoot van JB Bartels Beheer BV over het jaar 2018 zijn de emissiefactoren uit de CO₂-prestatieladder 3.0 gehanteerd. Omdat het gaat om specifieke emissiefactoren op nationaal niveau, zijn de gehanteerde emissiefactoren zeer geschikt voor het omrekenen van de data van de broeikasgas activiteiten naar de daarmee gepaard gaande CO₂-emissies. Alle gebruikte emissiefactoren zijn opgenomen in de berekening van de CO₂-footprint. De emissiefactoren van JB Bartels Beheer BV zullen te allen tijde meegaan met wijzigingen in de emissiefactoren van de CO₂-prestatieladder 3.0. Voor de berekening de CO₂-footprint van 2018 zijn emissiefactoren gebruikt van december 2018 (laatste versie).

Er zijn geen "Removal factors" van toepassing.

9. Onzekerheden

De gepresenteerde resultaten moeten worden gezien als de beste inschatting van de werkelijke waarden. De gebruikte gegevens voor de berekening van de CO₂-footprint zijn zo veel mogelijk gebaseerd op facturen en/of werkelijk gemeten aantallen.

'In 2018 heeft er een storing plaatsgevonden bij de registratie van het tankeiland' (zie *Interne Audit 1^e halfjaar 2019 – Hoofdstuk 2.2*)

10. Rapportage volgens ISO 14064-1 deel 7

Dit rapport is opgesteld volgens de eisen uit ISO 146064-1, paragraaf 7. In tabel 4 is een kruistabel gemaakt van de onderdelen uit ISO 14064-1 en de hoofdstukken in het rapport.

ISO 14064-1	7.3 GHG report content	Beschrijving	Hoofdstuk rapport
	A	Reporting organization	2
	B	Person responsible	3
	C	Reporting period	4
4.1	D	Organizational boundaries	5
4.2.2	E	Direct GHG emissiens	6.1
4.2.2	F	Combustion of biomass	6.2
4.2.2	G	GHG removals	6.3
4.3.1	H	Exclusion of sources or sinks	6.4
4.2.3	I	Indirect GHG emissions	6.1
5.3.1	J	Base year	4
5.3.2	K	Changes or recalculations	7
4.3.3	L	Methodologies	7
4.3.3	M	Changes to methodologies	7
4.3.5	N	Emission or removal factors used	8
5.4	O	Uncertainties	9
	P	Statement in accordance with ISO 14064-1	10
	Q	Verification	6.1

Tabel 4: Kruistabel ISO 14064-1